



TOUTON

# Co-cr ation de cha nes d'approvisionnement plus durables

RAPPORT  
APPROVISIONNEMENT  
DURABLE

2015/2016



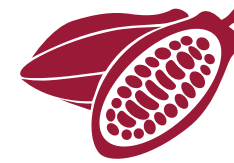
# Chiffres clés

+ de 900 Salariés

15 bureaux dans le monde

150 ans d'expérience

“ Nous croyons en l'importance d'élaborer des programmes innovants qui renforcent les arguments économiques du développement durable



350 000 Mt  
de fèves de cacao



50 000 Mt  
de produits semi-finis à base  
de cacao



8 000 Mt  
d'épices et d'ingrédients



100 Mt  
de vanille



150 000 Mt  
de café vert

# Le mot du Président

## CO-CRÉATION DE CHAÎNES D'APPROVISIONNEMENT PLUS DURABLES

En tant qu'acteur majeur de l'agro-industrie, Touton a pour mission d'offrir continuellement des solutions créatrices de valeur à ses clients, fournisseurs et actionnaires. Le groupe est ainsi déterminé à participer à la co-création de chaînes d'approvisionnement plus durables.

Nous pensons que le développement durable représente une réelle valeur ajoutée pour tous, car il consiste à améliorer la situation des producteurs et à mieux servir l'industrie.

Nos efforts pour atteindre les millions de petits producteurs tributaires de la production de denrées portent leurs fruits, mais beaucoup reste à faire pour contribuer à la réalisation des objectifs de développement durable définis par l'ONU.

Ces deux dernières années, d'importants changements ont été opérés au sein de Touton.

En 2015, nous avons inauguré notre usine de transformation du cacao à Tema, au Ghana, gageure de notre engagement à travailler en étroite collaboration avec nos partenaires pour proposer une plus grande valeur ajoutée dans les pays où nous sourçons du cacao.

Touton et ses partenaires ont poursuivi leurs actions pour la mise en place de programmes efficaces visant à renforcer la capacité de tous les acteurs de la chaîne d'approvisionnement. De plus, tout en continuant à offrir des conseils et des outils aux producteurs

pour les aider à devenir des entrepreneurs agricoles, Touton a cherché à créer un environnement propice à l'amélioration des modèles de prestation de service sur le terrain.

Le travail de nos équipes a permis la mise en œuvre de deux nouveautés dans notre chaîne d'approvisionnement en cacao : les Centres de Services Ruraux Touton appelés « Akafo Yiedie Fie » et « Climate Smart Cocoa ». Ces innovations ont pour but de soutenir la professionnalisation des producteurs et la protection de l'environnement grâce à l'amélioration de la gestion du territoire. En atteignant ces deux finalités, le groupe contribue à renforcer la résilience du secteur du cacao tout en protégeant sa chaîne d'approvisionnement.

Bien que ce rapport soit essentiellement axé autour du cacao, nous mettons de plus en plus l'expérience et le savoir-faire acquis en ce domaine au service d'autres secteurs d'activité.



Patrick de Bussac



## SOMMAIRE

<b>Présence mondiale</b>	4
<b>Notre cheminement vers le développement durable</b>	6
<b>Engagements et objectifs</b>	7
<b>Répondre aux enjeux d'aujourd'hui et de demain</b>	8
<b>Soutien à la professionnalisation</b>	12
<b>Lumière sur nos projets</b>	13
<b>Échange de bonnes pratiques</b>	22

# Présence mondiale

## Implanté à Bordeaux depuis 1848

Touton dispose de bureaux sur quatre continents et compte plus de 900 salariés. La force de l'entreprise repose sur les compétences de ses travailleurs, la diversité culturelle de ses équipes et l'excellente compréhension des pays dans lesquels elle opère.

La direction du département Approvisionnement Durable est basée à

Bordeaux, mais elle coopère étroitement avec les équipes présentes à l'origine. De leur côté, les équipes sur le terrain travaillent avec des dirigeants et des équipes régionales qui apportent leurs compétences dans le domaine de la stratégie durable, la gestion commerciale et l'agronomie. Nous cherchons à collaborer avec des partenaires locaux pour déployer notre modèle de durabilité à l'échelle de la communauté.

**40 salariés consacrés à l'approvisionnement durable**  
**33 212 producteurs certifiés**  
**461 communautés certifiées**  
**130 477 hectares certifiés**

### LA STRATÉGIE DURABLE DE TOUTON REPOSE SUR :

Le renforcement continu de sa présence aux origines, pour être en contact direct avec les exploitants et tisser des partenariats solides avec les communautés de producteurs.

Le renforcement des capacités des partenaires locaux intervenant dans la chaîne de valeur du cacao à mettre en oeuvre les bonnes pratiques.

L'accompagnement dans le développement à plus grande échelle de pratiques durables innovantes.

Le maintien et la création de valeur ajoutée dans nos chaînes d'approvisionnement.





**BORDEAUX**

Moscow

**TOUTON GENEVE**

**TOUTON GHANA**

**TOUTON NIGERIA**

**TOUTON VIETNAM**

**TOUTON COTE D'IVOIRE**

Addis-Abbeba

Ho Chi Minh City

**TOUTON FAR EAST**

Accra

**TOUTON UGANDA**

Lampung

Douala

Tamatave

**T** HEADQUARTERS

**T** SUBSIDIARIES

Representative offices

**COCOA PROCESSING COMPANY**

**INGREDIENTS**

**VANILLA**

**COFFEE**

**COCOA**

**COCOA DERIVED PRODUCTS**



## LA FORCE DES PARTENARIATS

Touton est un acteur majeur de l'agro-industrie. Notre savoir-faire s'appuie sur notre passion pour les produits que nous sourçons et les pays d'où ils proviennent.

Nous croyons en la force de l'additionnalité et nous efforçons de travailler avec ceux qui peuvent compléter notre savoir-faire et notre compréhension des chaînes d'approvisionnement avec leur expertise en matière de programmes sociaux et environnementaux. En 2015-2016, nous avons travaillé avec une variété de partenaires, du secteur public, privé et de la société civile, afin de mettre en place des programmes dans les communautés où nous agissons.

# Notre cheminement vers le développement durable

## TRAÇABILITÉ, CERTIFICATION ET PROGRAMMES DE DÉVELOPPEMENT DURABLE SUR MESURE

Les premiers programmes de développement durable de l'entreprise remontent à la fin des années 1990. Touton commence à cette époque à travailler sur des projets d'augmentation des moyens de subsistance

**Pour Touton, l'approvisionnement durable permet d'atténuer les risques encourus dans ses chaînes d'approvisionnement et créé de la valeur ajoutée pour ses produits. Il lui permet également d'aider ses clients et ses fournisseurs à respecter les engagements de durabilité pris par le secteur.**

des producteurs de cacao autour de la plantation ivoirienne du groupe, la SAO (Société Agricole de l'Ouest), en Côte d'Ivoire.

Les fèves de cacao de Touton sont désormais traçables sur toute la chaîne d'approvisionnement, du producteur au consommateur, ce qui permet de faire la distinction entre des fèves conventionnelles et des fèves certifiées. De plus, cette traçabilité permet de mieux suivre et comprendre les communautés d'exploitants avec lesquelles Touton travaille.

La certification va plus loin que la traçabilité, dans la mesure où elle vérifie que les producteurs avec lesquels Touton travaille produisent de manière responsable, conformément au code de conduite et au cadre de renforcement des capacités de certification. La certification est un procédé de vérification confié à une tierce partie accréditée. Dans ce contexte, elle

atteste que le cacao est produit dans le respect des normes adoptées par l'organisme de certification, c'est-à-dire conformément à de bonnes pratiques agricoles, environnementales et sociales.

Le rôle de Touton est d'aider les associations de producteurs à atteindre la certification. À cette fin, nous offrons un important soutien technique. Nous accompagnons les producteurs la première année, puis nous les aidons au fil des ans à améliorer continuellement leur mise-en-œuvre de la certification.

En nous appuyant sur l'expérience que nous avons acquise dans le domaine du cacao, nous créons maintenant de nouveaux programmes de développement durable pour d'autres chaînes d'approvisionnement, en adaptant notre approche selon le secteur en question (par exemple le café, la vanille et les ingrédients).

La certification a permis aux chaînes d'approvisionnement de bâtir de solides fondations pour l'exécution de pratiques durables. Toutefois, de nombreux défis doivent encore être relevés dans un contexte d'évolution rapide et continue. Touton a développé son expertise dans plusieurs secteurs afin de mieux répondre aux besoins de ses clients, et d'accompagner au mieux les producteurs dans leur professionnalisation, le développement de leurs communautés et la protection de l'environnement.



# Engagements et objectifs

**Touton s'emploie à mettre en œuvre l'engagement de ses actionnaires pour le développement durable. Tirant profit de son assise solide dans les pays qui produisent les matières premières qu'elle commercialise et transforme, l'entreprise met en place des programmes pionniers et inclusifs qui répondent aux besoins des parties prenantes de toute la chaîne d'approvisionnement.**

**Touton s'associe à différents acteurs du secteur public, privé et de la société civile pour élaborer des projets innovants.**

**De cette manière, Touton contribue à la préservation des ressources pour les générations futures et au renforcement des capacités individuelles et institutionnelles des parties prenantes avec lesquelles il collabore.**

Lorsque nous décidons d'entreprendre un nouveau programme, Nous recherchons toujours à appliquer les principes suivants :

- Nous agissons là où nous pensons pouvoir apporter une réelle valeur ajoutée. Avant d'entamer un projet, nous analysons les besoins du projet et la façon dont nous allons mesurer les répercussions de nos actions.
- Nous nous associons avec les meilleurs acteurs du secteur public et privé et de la société civile pour atteindre les résultats escomptés.
- Nous veillons à ce que les programmes respectent le code de conduite de l'entreprise.
- Nous mettons en œuvre des programmes qui soutiennent les communautés dans le respect des droits de l'homme, des bonnes conditions de travail et de préservation des ressources naturelles.

- Nous soutenons des programmes liés aux principes commerciaux de Touton et qui ont le potentiel de devenir financièrement viables à terme.

Étant donné que les chaînes d'approvisionnement complexes telles que les nôtres requièrent la mise en place de programmes multidimensionnels, nous travaillons sur des approches holistiques qui favorisent les producteurs et leurs familles sur le plan social, économique et environnemental et qui renforcent nos activités d'approvisionnement durable.

Bien que la majorité des programmes que nous ayons menés à ce jour soient relatifs au cacao, nous coordonnons désormais aussi des projets au sein de nos chaînes de café, de vanille et d'ingrédients.

Les défis à relever varient d'une chaîne d'approvisionnement à l'autre, notamment du fait des conditions

spécifiques qui prévalent dans les différentes régions d'où sont issus les produits que nous sélectionnons. Toutefois, nous intégrons toujours les quatre domaines d'intervention transversaux suivants :

- Le respect des droits de l'homme (ce qui inclut la protection des enfants et la non-discrimination sur la base du genre ou de la race)
- Des conditions de travail décentes (pour notre main-d'œuvre et pour les personnes actives dans les communautés avec lesquelles nous travaillons)
- L'atténuation et la réduction des répercussions sur l'environnement
- La conduite éthique de notre personnel et de la direction

Conformément au Programme de développement durable à l'horizon 2030 adopté par les Nations Unies en septembre 2015, nous estimons que ces questions doivent faire partie intégrante de tout programme de durabilité holistique.

## SYSTÈME DE SUIVI, D'ÉVALUATION, D'APPRENTISSAGE ET D'AMÉLIORATION

Dans un souci d'amélioration continue de ses pratiques au sein d'un environnement complexe et changeant, Touton développe son propre système de suivi, d'évaluation, d'apprentissage et d'amélioration.

## L'OBJECTIF ÉTANT DE :

- **Contrôler régulièrement le résultat des activités que nous réalisons afin de permettre la mise en place d'actions correctives nécessaires pour atteindre les effets visés**
- **Améliorer l'exécution et la gestion de nos activités en matière de durabilité grâce à l'identification de points d'apprentissage clés**
- **Fournir un retour régulier aux producteurs avec lesquels nous travaillons**
- **Transmettre à nos clients des rapports détaillés et personnalisés pour répondre à leurs besoins d'information**

# Répondre aux enjeux d'aujourd'hui et de demain

## PROTECTION DES ENFANTS

Afin de garantir le respect des droits des enfants, nous devons tout d'abord informer les producteurs sur les lois nationales et internationales relatives au travail des enfants et sur les dangers pour les enfants. Outre la sensibilisation, il est primordial de mener des activités spécifiques permettant d'identifier d'éventuelles pratiques dangereuses ou nocives pour les enfants et de proposer une solution lorsqu'elles sont détectées.

En 2015 et en 2016, Touton a travaillé avec des clients sur la mise en place de programmes élaborés par la fondation International Cocoa Initiative (ICI) dans plusieurs communautés certifiées au Ghana et en Côte d'Ivoire.

Le Système de Suivi et de Remédiation du Travail des Enfants (SSRTE) de la Fondation ICI a été mis en œuvre dans des communautés en Côte d'Ivoire. Ce système assure la présence d'intervenants dans les communautés de producteurs. Leur mission est d'informer sur la question du travail des enfants, de détecter les cas de travail infantile et de proposer des actions correctives, qui sont ensuite menées par la Fondation ICI et les partenaires de la chaîne d'approvisionnement. Toutes les informations sont collectées via des smartphones et rassemblées dans une base de données. Une analyse systématique est ensuite effectuée à partir de ces données, permettant à la fondation ICI de définir des stratégies correctives plus adaptées.

Des agents de suivi et de remédiation (ASR) sont recrutés

ou sélectionnés parmi les dirigeants de l'association de producteurs qui est responsable de la certification. Les ASR collaborent avec les relais communautaires et veillent à ce que les activités de suivi et de remédiation soient exécutées dans le respect des recommandations de la fondation ICI. Cette approche est particulièrement efficace, car elle permet aux membres de la communauté de participer à la détection des éventuels problèmes ainsi qu'à leur résolution.



## RENFORCEMENT DES MESURES DE PROTECTION DES ENFANTS DANS LE DISTRICT DE NKWAKIE AU GHANA

Quatre communautés ont été sélectionnées dans le district sur base d'enquêtes préalables. Les enquêtes du Cadre pour des communautés cacaoyères protectrices ont pour but de collecter des informations sur le nombre d'enfants, leur âge, leur sexe, l'école dans laquelle ils sont inscrits ainsi que d'autres données socio-démographiques.

Une réunion initiale a été organisée avec les membres des communautés sélectionnées. Lors de cette réunion, l'approche a été présentée et plusieurs personnes ont été choisies pour faire partie des comités communautaires de protection de l'enfant. Elles ont reçu une formation sur le concept de protection des enfants et sur la manière d'utiliser les supports de sensibilisation créés par la fondation ICI. Elles interagissent avec les membres d'autres communautés dans le cadre de groupes de

discussion : hommes, femmes, adolescents et enfants se rassemblent pour parler des besoins de protection des enfants ou, lorsque cela est nécessaire, des pratiques dangereuses ou nocives qui ont été identifiées.

La réunion initiale du projet dans le district de Nkwakie a rassemblé 119 membres des quatre communautés. À l'issue de la réunion, 28 personnes se sont portées volontaires pour devenir membres des comités communautaires de protection de l'enfant. Ces comités se sont ensuite régulièrement rassemblés pour définir des activités spécifiques qui bénéficieraient aux enfants des communautés.

Ensemble, les comités ont choisi de privilégier la construction de trois salles de classe (comprenant chacune un bureau, un local de stockage et des sanitaires) dans les communautés visées.





## RENFORCER LE POUVOIR DES FEMMES

D'après les Nations Unies, les femmes réalisent 66 % du travail dans le monde, produisent 50 % des denrées, mais ne gèrent que 10 % des revenus et ne détiennent que 1 % des propriétés. Ces chiffres valent aussi pour les petites exploitations agricoles.

Les épouses des cultivateurs de cacao participent régulièrement à plusieurs étapes clés de la production du cacao, endossant souvent un rôle majeur dans l'entretien des jeunes cacaoyers et l'exécution de tâches post-récolte.

Toujours est-il que les femmes manquent trop souvent de ressources pour atteindre leur véritable potentiel et ne sont pas toujours suffisamment impliquées dans les prises de décisions stratégiques pour l'exploitation. Pour ces femmes productrices, la discrimination dans certains domaines limite leur accès à des services spécifiques (formation, accompagnement, viabilité bancaire, etc.).

Autonomiser les femmes au moyen d'activités spécifiques de formation et d'accompagnement fait partie intégrante de nos programmes. Nous élaborons également des programmes qui donnent un rôle déterminant aux femmes dans le développement d'activités génératrices de revenus complémentaires pour le ménage. La diversification des récoltes assure de nouvelles sources d'alimentation et de nouveaux revenus qui peuvent être réinvestis dans les besoins du foyer, tels que la santé ou les frais de scolarité.

*" Je m'appelle Margaret Ansah. J'ai 36 ans, je suis mariée et j'ai deux enfants. Je suis propriétaire d'une plantation de cacao de 3,5 hectares. Au début, c'était très difficile, surtout en tant que femme, mais ma mère m'a encouragée, car elle a aussi travaillé sur une exploitation cacaoyère et en a tiré de nombreux bénéfices. J'encourage d'autres femmes à cultiver le cacao. Ma réussite leur sert d'exemple. "*

*Quand j'ai commencé la culture du cacao, tout le monde me disait que ma vie serait médiocre, car des apprentis travaillaient pour moi et que je quittais cette vie pour l'agriculture. Je les encourage à commencer la culture du cacao. Ce n'est plus aussi difficile qu'avant, car vous bénéficiez d'une formation et d'un soutien maintenant. "*



## PROMOTION DE LA SÉCURITÉ ET DE LA SANTÉ

La formation et l'accompagnement dispensés dans le cadre de nos programmes de certification et de nos projets personnalisés pour nos clients comprennent des modules sur les pratiques agricoles sûres.

Touton s'engage à favoriser des conditions de travail sûres et dignes dans les communautés où la société sélectionne ses produits. Nous soutenons les droits des travailleurs par la mise en place de

formations en bonnes pratiques agricoles, la distribution de matériel adapté, le stockage sécurisé des intrants et la diffusion de campagnes de sensibilisation.

Des affiches explicatives sur les mesures à respecter en matière de santé et de sécurité sur les plantations sont distribuées aux producteurs et exposées dans les coopératives et les centres de services ruraux.

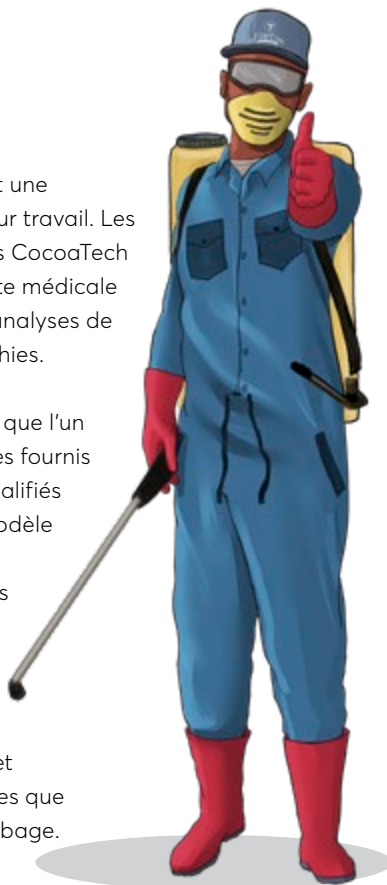
### Équipes professionnelles de pulvérisation

Dans certaines régions cacaoyères, les producteurs sont incités à pulvériser leurs cultures. Cependant, ils n'ont pas toujours accès aux équipements de protection individuelle adaptés ni à des produits phytosanitaires de bonne qualité. Touton a mis en place des équipes professionnelles de pulvérisation au Ghana et en Côte d'Ivoire dans le cadre de son initiative CocoaTech et les résultats sont concluants. Les équipes de pulvérisation sont formées et dotées d'équipements de protection individuelle (lunettes, masque, combinaison, gants et bottes) et utilisent des produits phytosanitaires et du matériel de pulvérisation fournis par nos centres de service.

Les équipes connaissent les communautés dans lesquelles elles proposent leurs

services et perçoivent une rémunération pour leur travail. Les membres des équipes CocoaTech bénéficient d'une visite médicale annuelle ainsi que d'analyses de sang et de radiographies.

La pulvérisation n'est que l'un des nombreux services fournis par les travailleurs qualifiés de CocoaTech. Ce modèle entrepreneurial, qui crée des emplois dans les communautés, s'applique aussi à d'autres activités qui demandent beaucoup de temps et de main-d'œuvre, telles que l'élagage et le désherbage.



Touton organise des campagnes de vaccination contre la méningite, le tétanos et la fièvre typhoïde pour ses salariés, leurs familles et d'autres habitants locaux. Nous distribuons également des médicaments antiparasitaires. À titre d'exemple, 231 personnes ont bénéficié de ce programme social en Côte d'Ivoire en 2015.



## PROTECTION DE L'ENVIRONNEMENT

Les territoires cacaoyers sont actuellement menacés par différents facteurs : la variabilité extrême du climat, la baisse de la productivité, la dégradation des sols, la faible résilience économique, l'insécurité alimentaire, et la mauvaise gestion de la qualité et de la quantité de l'eau.

La production de cacao et la gestion durable des forêts sont étroitement liées et s'influencent fortement. L'enjeu est désormais de transformer le cercle vicieux de la dégradation environnementale et de la faible productivité en un cercle vertueux de gestion environnementale saine et de systèmes hautement productifs.

Touton travaille en étroite collaboration avec des partenaires institutionnels au Ghana et en Côte d'Ivoire, ainsi qu'avec plusieurs acteurs de la société civile pour garantir la mise en place d'initiatives de gouvernance territoriale adéquates et la création d'un environnement favorable à la production de cacao 'climate-smart'.

### DES INITIATIVES DE GOUVERNANCE TERRITORIALE SONT CRÉÉES POUR :

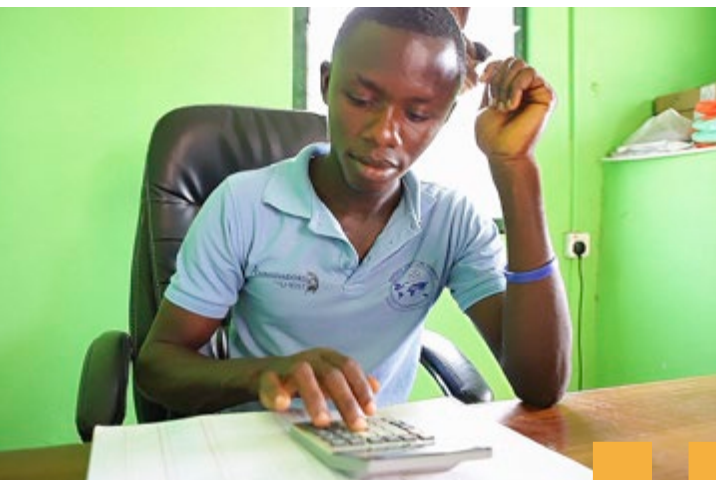
- Compenser l'impact des pratiques de culture non durables, notamment par la formation, le coaching et la professionnalisation (ce qui inclut la structuration et la certification des groupes de producteurs) ;
- Démontrer l'importance de la planification de l'utilisation des terres par la communauté pour réussir une Agriculture Intelligente face au Climat ;
- Promouvoir la biodiversité et sensibiliser les communautés visées au respect de l'environnement ;
- Améliorer les moyens de subsistance en augmentant les rendements et les sources de revenus tout en optimisant les stocks de carbone grâce à l'intégration d'arbres d'ombrage utiles dans les systèmes de cacaoculture ;
- Créer un mécanisme d'incitation financièrement viable pour la gouvernance territoriale des plantations et forêts, afin de co-développer une norme territoriale pour le cacao.

#### D'autres activités seront menées sous l'égide de la Forestry Commission :

- Restauration et sécurité de la forêt ;
- Recherche sur la biodiversité, télédétection et utilisation de systèmes d'information géographique ;
- Analyse des répercussions de la déforestation sur la pluviosité régionale.

# Soutien à la professionnalisation

**Touton encourage les producteurs et les associations de producteurs à diriger leurs exploitations comme des entreprises, en améliorant leurs compétences en matière d'agriculture et de gestion commerciale. L'entreprise leur offre son soutien à travers des activités de professionnalisation, de formation et de coaching qui contribuent à renforcer leurs capacités à long terme.**



*" Je pense faire partie de ceux que l'on peut appeler les producteurs de cacao de demain dans le pays, grâce à mes connaissances et à ma compréhension des recherches effectuées dans mon exploitation, mais aussi grâce à mon ambition d'agrandir mes cultures. J'ai cette vision de moi-même en partie parce que j'adopte une attitude de chef d'entreprise en économisant à la banque et en tenant mes comptes. " Daniel, 22 ans*

## RÉHABILITATION DES PLANTATIONS

Touton promeut la réhabilitation des exploitations improductives grâce à la régénération des vergers. La réhabilitation permet de stimuler la productivité tout en évitant l'épuisement des ressources naturelles. Au Ghana et en Côte d'Ivoire, Touton fournit du matériel végétal et du bois de greffe, en partenariat avec les centres de recherche cacaoyère nationaux. Des pépinières de cacaoyers sont créées et servent de parcelles de démonstration. Elles fournissent un accès direct à plusieurs variétés de matériel végétal pour les producteurs.

## INTENSIFICATION ET PRODUCTIVITÉ

Touton s'approvisionne en cacao dans différents types d'exploitation (en termes de taille et de productivité). Un « menu d'investissement pour la productivité » a été créé pour permettre aux producteurs de mesurer l'investissement nécessaire ainsi que l'impact de différentes mesures destinées à améliorer la productivité. Le menu d'investissement pour la productivité de Touton propose différentes combinaisons d'options de gestion intégrée de la fertilité des sols et de gestion intégrée des maladies et ravageurs du cacaoyer qui peuvent être observées par les producteurs dans les parcelles de démonstration.

## MOYENS DE SUBSISTANCE COMPLÉMENTAIRES

Nous estimons qu'il est important que les producteurs soient sensibilisés aux avantages de la production d'autres cultures. Des services de formation et de mise-en-lien avec le marché sont ainsi proposés pour appuyer la diversification des cultures. Cette approche permet d'augmenter la variété nutritionnelle, d'améliorer la sécurité alimentaire et de créer des compléments de revenus, ce qui contribue à augmenter la résilience des producteurs.

## ACCÈS AUX INTRANTS

La plupart des producteurs avec lesquels nous travaillons sont conscients qu'une utilisation efficace et judicieuse d'engrais, de fongicides et de pesticides au moment propice est un facteur clé d'augmentation de la production. Néanmoins, l'accès aux intrants est souvent difficile et limité en termes de choix, de qualité et de prix, notamment dans les zones isolées. Nous nous employons à combler ce manque en facilitant l'accès aux intrants agricoles pour la culture du cacao et en offrant une aide technique pour l'utilisation de ces intrants à l'échelle de la communauté.

## COMPÉTENCES COMMERCIALES ET BANCARISATION

Touton soutient la professionnalisation des producteurs par la transmission de compétences commerciales et l'accès à des services de bancarisation. L'un des jalons de ce processus est que chaque producteur ait un compte bancaire. La bancarisation comprend l'alphabétisation financière, une formation aux compétences en gestion des affaires et un accès à certains services financiers tels que les prêts et les produits d'épargne. Des comptes spécialement conçus pour les producteurs de cacao ont été créés dans le cadre d'un partenariat entre Touton et des organismes bancaires locaux et internationaux. Ces activités permettent aux producteurs de premier plan de mieux planifier et gérer leurs économies, mais aussi d'investir dans la production de cacao et d'autres cultures.



# CENTRES DE SERVICES RURAUX AU GHANA

## Analyse des besoins :

À condition que les producteurs aient accès aux ressources adaptées, il est possible d'augmenter les rendements actuels du cacao au Ghana jusqu'à 1 000 kg/ha, voire 1 500 kg/ha.

Le potentiel d'augmentation du rendement se heurte actuellement à plusieurs difficultés, à savoir :

- Des pratiques de culture non durables associées à des exploitations vieillissantes, des sols dégradés, et un accès limité aux intrants, entraînant une très faible productivité
- La faible productivité rend la cacaoculture moins attrayante, réduisant le renouvellement des communautés de cultivateurs du cacao et amplifiant l'exode des jeunes vers les zones urbaines
- L'accès limité à des services financiers adaptés pour investir dans des exploitations (à court terme : prêts pour des intrants, à long terme : prêts pour des activités de réhabilitation) engendre une situation irréversible de plantations de cacao, de sols et de paysages dégradés
- Les problèmes de propriété foncière qui entravent les investissements des producteurs et mènent indirectement à la dégradation des forêts et à la déforestation

## ACHIEVEMENTS

4

centres de services ruraux entièrement opérationnels et desservant plus de 8 000 producteurs dans 4 districts

153

parcelles de démonstration

2 342

producteurs se fournissent des intrants à des tarifs compétitifs

2 245

producteurs ont été formés aux bases de la gestion financière

1 620

producteurs ont ouvert un compte bancaire

19 085 HA

de plantations de cacao ont été partiellement régénérés

En outre, les producteurs tentent de diversifier leurs cultures pour renforcer leur résilience





# Akuafɔ Yiedie Fie

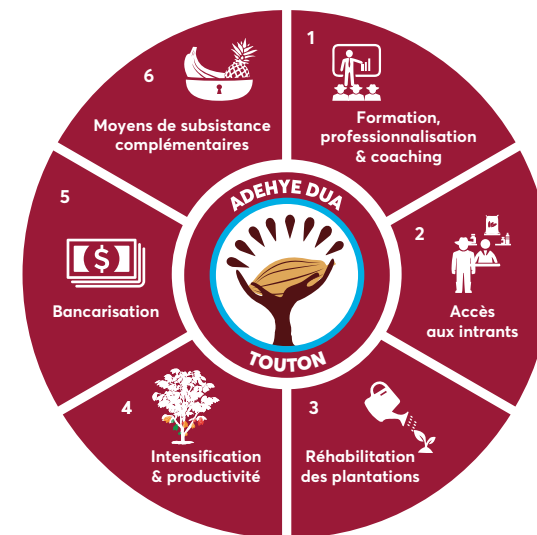
## MAISON DE BIEN-ÊTRE DES PRODUCTEURS

Avec son modèle Akuafɔ Yiedie Fie, Touton a mis au point une approche holistique pour servir les communautés de producteurs au Ghana. Développés en collaboration avec la Produce Buying Company Ltd (PBC), ces centres de services ruraux offrent un éventail de services aux cacaoculteurs.

Chaque centre se compose d'une équipe de quatre experts qualifiés (un responsable du développement durable, un responsable du développement commercial et deux agronomes).

Les services sont répartis en six piliers principaux ; ils donnent aux producteurs les clés pour produire du cacao en plus grande quantité et de meilleure qualité et, ainsi, améliorer leurs moyens de subsistance.

S'appuyant sur la réussite des centres de services ruraux dans le district, Touton travaille désormais avec des partenaires pour déployer ce modèle à l'échelle de la communauté, afin d'atteindre encore plus de producteurs.



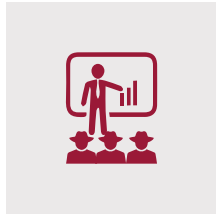
## LE COCOA REHABILITATION AND INTENSIFICATION PROGRAMME (CORIP)

est un partenariat public-privé cofinancé par l'ambassade des Pays-Bas à Accra (2013–2017).

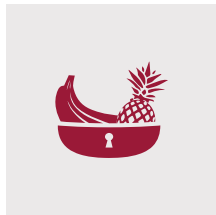
Grâce à ce programme, des modèles sont mis au point pour soutenir les groupes de producteurs et les producteurs individuels dans les principales régions cacaoyères du Ghana. Il repose sur l'établissement de centres de services ruraux qui fournissent des services de soutien et des formations aux cacaoculteurs. Le programme est déployé en collaboration avec Cocobod et l'IFDC (International Fertilizer Development Center) sous la coordination de Solidaridad.



## LES SERVICES DE FORMATION ET DE COACHING SONT FOURNIS PAR DES AGRONOMES ET DES CHEFS D'ENTREPRISE



La formation en vue de la certification est assurée par Solidaridad qui applique le cursus de Renforcement des capacités pour la certification (CCE). Les agronomes du centre dispensent une formation sur la réhabilitation des exploitations cacaoyères et sur l'usage des intrants. Nous offrons une formation de gestion commerciale aux producteurs pour qu'ils apprennent à planifier leurs activités en comprenant parfaitement l'importance des investissements nécessaires (budgétisation) et de la gestion des bénéfices (épargne).



Les fournisseurs de semences forment les membres du personnel de chaque centre à la culture d'autres denrées, ce qui permet ensuite à ces derniers de guider et conseiller les producteurs. Les parcelles de démonstration présentent un éventail de cultures alimentaires différentes. Le but étant que les producteurs qui les visitent comprennent mieux pourquoi et comment diversifier leurs cultures et, ainsi, leurs sources de revenus. Des femmes sont embauchées pour la gestion de ces exploitations, ce qui leur permet de générer leurs propres sources de revenus. Les semences utilisées pour les cultures des parcelles de démonstration sont vendues au centre à des tarifs compétitifs.

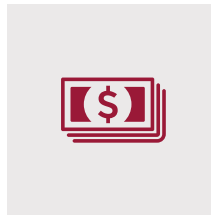


Des techniques de réhabilitation sont appliquées et des services tels que la greffe et le replantage sont utilisés, en collaboration avec le Cocoa Research Institute of Ghana (CRIG), une filiale de Cocobod. Le CRIG fournit du matériel végétal et du bois de greffe et il transmet son expertise et dispense des formations au personnel des centres Akafo Yiedie Fie et au personnel du système de contrôle interne. Des pépinières sont créées à l'échelle des centres et des communautés. Elles offrent différentes variétés de matériel végétal approuvées par le CRIG. Les pépinières sont gérées par des exploitants locaux en partenariat avec le CRIG, sous la supervision d'un agronome. Afin renforcer le pouvoir des femmes et réduire les inégalités entre les sexes, Touton encourage la participation active des femmes productrices dans cette gestion.



Notre objectif est d'augmenter la productivité d'une manière durable et progressive. À cette fin, Touton a mis en place différentes formules de parcelles de démonstration pour illustrer les effets de l'exploitation à gestion intégrée de la fertilité des sols et la mise en œuvre du menu d'investissement pour la productivité. Le menu d'investissement pour la productivité utilise des parcelles de démonstration pour montrer aux producteurs qu'associer de Bonnes Pratiques Agricoles (BPA) à l'utilisation de compost, de produits agrochimiques et d'engrais peut optimiser le rendement de leurs exploitations.

Chaque communauté dispose d'une parcelle de démonstration afin que tous les producteurs puissent observer directement les avantages des différents programmes. Le menu d'investissement pour la productivité propose cinq combinaisons différentes d'investissements de temps et d'argent pour la fertilité des sols et la gestion des ravageurs et des maladies.



En plus de dispenser une formation sur les aptitudes à l'entrepreneuriat, les centres se sont associés à un organisme bancaire pour aider les producteurs à ouvrir des comptes en banque, à accéder à des taux de crédit de groupe pour les investissements de la communauté, et à établir des plans d'épargne.



**Accès aux produits agrochimiques :** les équipes de Touton négocient des tarifs préférentiels avec des fabricants d'engrais, de fongicides et de pesticides. Le fournisseur propose des intrants qui sont stockés dans les centres puis vendus aux producteurs à un tarif compétitif.

**Services intégrés :** les centres Akafo Yiedie Fie de Touton facturent les services intégrés suivants : élagage, pulvérisation, greffe, écussonnage, désherbage, récolte sanitaire, création de cacaoyère, replantage, recépage et réhabilitation. Les services sont réalisés par des jeunes qualifiés qui ont été formés par le centre et ses partenaires.

**Outils et équipements :** les centres stockent des petits outils tels que des serpettes, des cisailles et des machines de pulvérisation, disponibles à la location.



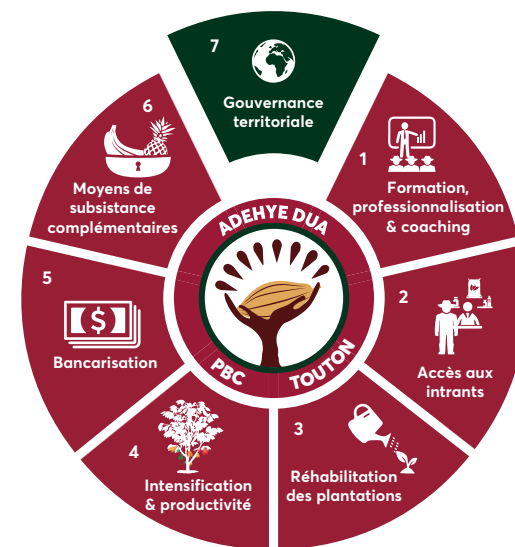
# Professionnalisation dans une optique de bonne gouvernance territoriale

Les cacaoculteurs commencent à ressentir les effets du changement climatique dans leur quotidien. En adoptant des pratiques d'atténuation et d'adaptation adéquates, ils peuvent augmenter leur résilience face à ces circonstances changeantes.

S'appuyant sur la réussite des centres de services ruraux, Touton reproduit aujourd'hui le modèle dans la partie occidentale du Ghana. En effet, l'entreprise ouvrira début 2017 deux nouveaux centres qui comporteront un nouveau pilier : la gouvernance territoriale. Ces centres visent à fournir des services à 16 000 producteurs dans 180 communautés.

Touton a commencé un nouveau programme appelé « Professionnalisation dans un territoire durable » en collaboration avec le Ghana Cocoa Board et la Forestry Commission afin de développer une approche « Climate

Smart Cocoa ». L'objectif étant d'accroître la productivité, de renforcer la résilience du système et de réduire les émissions de carbone en évitant la déforestation. L'approche de Touton et, plus particulièrement, le programme en faveur de moyens de subsistance complémentaires sont considérés comme un concept prometteur, capable d'accroître la résilience des foyers et d'inciter les producteurs à ne pas empiéter sur les réserves de la forêt. Les producteurs pourront générer d'autres sources de revenus pour financer l'entretien de leur exploitation et l'achat d'intrants, ce qui pourra accroître le rendement du cacao.



Conscient que la transformation de cette situation est une responsabilité mondiale partagée, Touton agit directement auprès des producteurs pour faciliter l'application des bonnes pratiques environnementales.

L'objectif est double : atteindre le potentiel de production de cacao du Ghana et de la Côte d'Ivoire et augmenter les opportunités économiques pour les communautés en bordure de forêt sans empiéter sur la forêt.

# AUGMENTATION DE LA RÉSILIENCE DES PRODUCTEURS AUX CHANGEMENTS CLIMATIQUES

## Analyse des besoins :

Les recherches indiquent que la majorité des terrains dans les régions cacaoyères est déjà utilisée pour une culture intensive, et qu'il existe peu de terrain non cultivé disponible. Afin d'éviter le risque d'un empiétement des zones forestières, les producteurs doivent adopter de bonnes pratiques pour produire plus de cacao sur des surfaces de terre réduites et s'assurer que les sols sient correctement régénérés.

Un soutien complémentaire doit aussi être offert pour permettre aux producteurs de cultiver d'autres semences en plus du cacao, pour une consommation personnelle et en tant que moyen de subsistance complémentaire.

Le but étant d'accroître la productivité du cacao et d'améliorer les conditions de vie des producteurs dans un contexte durable.



World Cocoa  
Foundation

The WCF Cocoa Livelihoods Program (WCF/CLP) accroît les revenus des producteurs et renforce les communautés cacaoyères en Afrique occidentale et centrale en suivant trois principaux objectifs :

1. Augmentation de la productivité du cacao dans les exploitations à 1 000 kg/ha
2. Amélioration de l'efficacité des prestations de service pour une augmentation à long terme de la productivité du cacao dans les exploitations
3. Renforcement de la résilience des producteurs grâce au soutien à l'augmentation de productivité des cultures alimentaires.

Le CLP adopte une approche menée par l'industrie : il s'adresse aux producteurs au moyen de partenariats dynamiques avec des acteurs publics et privés tout en renforçant les capacités institutionnelles pour mieux soutenir les producteurs.



## Augmenter la productivité du cacao dans les exploitations à 1 000 kg/ha grâce à :

- Des activités de formation, de professionnalisation et de coaching, notamment via la création et la mise en œuvre de plans sur mesure pour le développement des exploitations agricoles
- Des activités de coaching et de planification pour la réhabilitation des plantations en fonction des besoins spécifiques de chaque exploitation
- L'intensification et le renforcement de la productivité au moyen de parcelles de démonstration à des fins de formation et d'adoption



## Améliorer l'efficacité des prestations de service pour une augmentation à long terme de la productivité du cacao dans les exploitations, grâce à :

- L'accès aux intrants et aux services intégrés à l'échelle du district et de la communauté
- L'accès à des services financiers et bancaires



## Améliorer la résilience des producteurs en favorisant la productivité des cultures et l'atténuation et l'adaptation aux changements climatiques grâce à :

- Des activités de coaching sur les avantages de la diversification des cultures pour une meilleure nutrition et une meilleure situation financière
- L'accès aux marchés d'autres denrées
- La gouvernance territoriale

## OBJECTIFS 2018

**4 500**

producteurs auront été formés aux BPA relatives au cacao

**1 800**

planteurs auront reçu du matériel végétal amélioré pour la production de cultures alimentaires.

**360**

femmes auront acquis des compétences de leadership



# PROMOTION DE LA DIVERSIFICATION POUR AMÉLIORER LES MOYENS DE SUBSISTANCE

## Analyse des besoins :

De nombreux cacaoculteurs dépendent fortement de la production de cacao comme principale source de revenus.

En conséquence, les producteurs sont vulnérables aux variations du marché du cacao et la diversification de leurs revenus est limitée. Pour faire face à cette difficulté et accroître l'autonomie des producteurs, Touton soutient des activités qui augmentent la sécurité alimentaire et permettent aux producteurs de générer des moyens de subsistance complémentaires.

Afin de relever les divers défis auxquels les producteurs de cacao ghanéens sont confrontés, notamment entre les récoltes, Touton travaille à la mise en œuvre d'un projet permettant de renforcer la résilience des producteurs de cacao grâce à l'amélioration de leur capacité à diversifier leurs sources de revenus et, ainsi, améliorer leurs moyens de subsistance.

Le projet se compose d'une approche générale visant à renforcer les capacités des bénéficiaires et à leur offrir un soutien commercial et marketing et des services innovants, afin d'assurer leur viabilité sociale et économique à long terme.

Le projet s'efforce de démontrer qu'il est primordial d'adopter un état d'esprit entrepreneurial pour permettre des activités acces-



sibles, évolutives et reproductibles.

Au lancement du projet, Touton a mené une analyse pour sélectionner des semences ayant un potentiel commercial et étant adaptées à une consommation locale.

## D'après cette analyse, les éléments suivants du programme ont été appliqués :

1. Renforcement de l'expertise interne en matière de production de légumes dans les centres de services ruraux (formation d'agronomes)
2. Démonstration de bonnes pratiques pour accroître la production de légumes et permettre des sources de revenus complémentaires (accompagnement des producteurs ; accès aux intrants et aux jeunes plants)
3. Amélioration du soutien à l'extension (formation de producteurs de premier plan)
4. Analyse des modèles d'approvisionnement et de distribution dans les marchés locaux et régionaux (études de marché et formation commerciale)
5. Étude et promotion de solutions innovantes d'irrigation et de conservation de l'eau



## The Ghanaveg initiative

L'initiative Ghanaveg a pu voir le jour grâce au financement et à l'appui du Centre du développement et de l'innovation de Wageningen, aux Pays-Bas.

## OBJECTIFS 2017

Renforcer l'expertise interne sur la production de légumes

Promouvoir des solutions innovantes d'irrigation et de conservation de l'eau

Proposer les productions des exploitants sur les marchés locaux, régionaux et nationaux, tout en faisant la promotion de techniques de gestion pré et post récolte

**1 200** producteurs formés à la production de légumes grâce aux parcelles de démonstration

# PRÉPARATION À LA CERTIFICATION POUR LES PRODUCTEURS NON-REGROUPÉS



## Analyse des besoins :

L'un des principaux enjeux pour le développement durable dans le secteur du cacao est d'atteindre les nombreux producteurs qui ne font pas encore partie d'une organisation de planteurs ou d'une coopérative.

Partant des plantations de Touton en Côte d'Ivoire, ce projet vise à étudier d'autres systèmes de prestation de service pour atteindre les producteurs

Lancé en 2014, ce programme entend fournir :

- une aide à la certification
- une formation sur les bonnes pratiques agricoles
- une aide au développement d'autres sources de revenus
- un levier pour favoriser la création d'organisations de producteurs autour des centres d'achat

Touton a établi deux centres d'achat appelés TSAO (Touton Société Agricole de l'Ouest) et a favorisé simultanément la

création de deux organisations de planteurs. Ces deux organisations de planteurs ont reçu un soutien pour le renforcement de leurs capacités tandis que les producteurs ont reçu une formation sur les bonnes pratiques agricoles.

Le projet a, entre autres, permis de mettre en place des pépinières dans le but de distribuer de jeunes plants cacaoyers de qualité, ainsi que la création de plusieurs parcelles de démonstration sur les bonnes pratiques agricoles.

Une étude sur la production d'autres cultures pour renforcer la résilience des producteurs et augmenter leurs moyens de subsistance a été menée. Celle-ci a mené au développement d'un programme de production et de transformation du manioc permettant aux femmes des communautés cacaoyères d'être plus autonomes et de générer d'autres revenus.

## Valeur ajoutée grâce à la transformation supplémentaire du manioc

Il a été établi que le manioc est une culture qui offre des avantages nutritionnels pour les communautés cacaoyères ainsi que des opportunités commerciales pour générer des revenus complémentaires.

La production d'attiéké (plat composé de manioc broyé) ajoute de la valeur à la matière première, permettant ainsi de générer des revenus additionnels. Les femmes qui ont participé à ce programme se sont regroupées au sein d'une association dans chaque communauté avec une présidente, une trésorière et une secrétaire. Chaque association dispose d'un compte bancaire.

Malgré le défi du bon entretien des équipements, le programme a porté ses fruits pour un grand nombre de femmes, qui recherchent désormais un terrain pour produire leur propre manioc.



## OBJECTIFS 2018

**1 500** producteurs qui au préalable n'étaient pas regroupés ont pu accéder à un accompagnement pour rejoindre notre programme de certification

Sur un total de **420** bénéficiaires, **340** femmes ont été formées et entraînées à la production et à la transformation du manioc



# Café

En 2016, Touton a rejoint 300 autres organisations de café membres de la Global Coffee Platform.

Alliant les très nombreux membres de l'association 4C aux activités pré-concurrentielles du Sustainable Coffee Program, la Global Coffee Platform est une plate-forme inclusive multipartite qui entend harmoniser les activités d'un réseau comptant des parties prenantes diverses et variées afin d'atteindre les engagements du secteur en matière de développement durable dans le monde.

Les priorités nationales des pays producteurs de café sont rapportées au niveau de la plateforme pour discussion par toutes les parties prenantes.

## SOUTIEN À LA MISE EN ŒUVRE DE LA CERTIFICATION 4C EN CÔTE D'IVOIRE

Touton s'approvisionne en café vert 4C en Asie orientale depuis de nombreuses années. Le code de conduite 4C contient une liste de recommandations et d'interdictions pour guider les producteurs de café durable. Ces pratiques se basent sur d'importants accords et règlements internationaux tels que les conventions des Nations Unies et de l'OIT et des lois nationales, mais aussi sur les bonnes pratiques sociales,



environnementales et économiques pour la production, le traitement et le commerce du café vert.

En plus de sélectionner du café 4C, Touton soutient désormais les producteurs de café dans leurs efforts pour atteindre la certification 4C. Ce programme est piloté dans deux coopératives en Côte d'Ivoire, en collaboration avec notre partenaire opérationnel, Technoserve.



## SOUTIEN AUX PRODUCTEURS DE CAFÉ AU KENYA

Touton soutient les producteurs de café kényans dans leurs efforts pour améliorer la qualité, la durabilité et la productivité du café vert tout en encourageant de meilleures pratiques environnementales.

Afin de renforcer la résilience des communautés, un soutien est apporté par l'intermédiaire de formations et d'une



assistance technique. En plus de la formation aux Bonnes Pratiques Agricoles, une assistance est offerte pour garantir le respect des normes environnementales et sociales qui sont fondées sur les normes du Sustainable Agriculture Network (SAN). Elles incluent la protection de la biodiversité, la gestion de l'eau et les droits et conditions de travail des producteurs.



# Vanille, épices et autres ingrédients

## CHARTRE VOKATRA MEVAN'I DE TOUTON

Le département Ingrédients et épices de Touton a rédigé une charte intitulée « Vokatra Mevan'i Touton », ce qui signifie littéralement « Bons produits de Touton ». Cette charte engage le groupe ainsi que ses fournisseurs et partenaires envers une production de qualité et des pratiques agricoles durables.

## SOUTIEN DES CULTIVATEURS DE CLOUS DE GIROFLE À MADAGASCAR

Dans le cadre du programme Vokatra Mevan'i, Touton Ingrédients a financé et cultivé 2 000 jeunes plants de girofliers dans la partie Est de Madagascar. Une fois prêts, les plants seront distribués aux producteurs de la région d'Ambodimanga, qui bénéficieront des conseils experts du CTHT (Centre Technique Horticole de Tamatave) pendant une période de trois ans. Touton s'implique particulièrement dans ce partenariat, car il estime que la réussite d'un tel programme est le résultat d'efforts conjoints, de connaissances partagées et de la mise en commun des ressources.

### La distribution des 2 000 plants de girofliers apportera les avantages suivants :

- Action initiale de reforestation
- Régénération des parcelles de girofliers
- Professionnalisation des producteurs grâce à la transmission des Bonnes Pratiques Agricoles (BPA) et à des activités de coaching.

Les bénéficiaires du projet ont signé un contrat avec le CTHT, dans lequel ils s'engagent à entretenir les plants qu'ils vont recevoir. Les agronomes du CTHT rendront régulièrement visite aux producteurs pour veiller à la bonne exécution du projet.



## LA « SUSTAINABLE VANILLA INITIATIVE »

Touton était l'une des premières entreprises à rejoindre la Sustainable Vanilla Initiative qui a été mise en place en 2016 par IDH (The Sustainable Trade Initiative). La SVI réunit des multinationales et des ONG intervenant à différents échelons de la chaîne d'approvisionnement de la vanille dans un partenariat public-privé. L'objectif étant d'encourager des pratiques durables qui contribueront à assurer l'approvisionnement futur en vanille et à stimuler la croissance économique dans les pays producteurs de vanille.

# Échange de bonnes pratiques

Afin de satisfaire la croissance soutenue de la demande pour des produits durables, le nombre d'initiatives et de programmes destinés à soutenir les petits producteurs s'est multiplié ces dix dernières années. Cette évolution a nécessité la mise en place d'initiatives harmonisées, de procédures uniformes et d'un consensus sur ce que signifie vraiment le développement durable dans les différentes filières, en vue d'améliorer la compréhension commune et de définir des règles de jeu équitables.

Les membres du personnel de Touton participent à plusieurs plates-formes tant multipartites que sectorielles pour partager les connaissances de l'entreprise et découvrir les bonnes pratiques co-développées par chaque secteur.



Touton est un membre actif de l'Organisation internationale de normalisation (ISO) et du comité technique du Comité européen de normalisation qui élabore une norme pour du cacao durable et traçable. Dans le cadre de la commission française sur la norme ISO 34101, le groupe Touton participe aux travaux du groupe Management et Traçabilité qui travaille avec d'autres acteurs de l'industrie cacaoyère sur la mise en place d'une norme solide pour le secteur.



Touton est un membre à part entière du groupe de travail conjoint ECA/FCC/Caobisco sur la productivité et la qualité du cacao. Depuis 2013, ce groupe de travail est responsable de la gestion d'un fonds de recherche conjoint qui permet à ses membres de mener de concert jusqu'à trois projets de recherche ciblés (ces projets durent généralement entre deux et cinq ans).

Puisqu'une approche axée sur la chaîne d'approvisionnement est cruciale pour répondre aux questions de qualité et de productivité dans la chaîne d'approvisionnement du cacao, le groupe de travail conjoint échange régulièrement des informations et collabore avec les gouvernements des pays producteurs de cacao, l'International Cocoa Organization (ICCO), des instituts de recherche, et les institutions européennes.



Touton est fier de collaborer avec l'Institut d'études politiques de Bordeaux. Chaque année, « Sciences Po » encourage les élèves de master à travailler sur l'analyse d'une problématique liée au développement durable dans nos chaînes d'approvisionnement et à proposer des conseils concrets pour l'exécution de projets dans notre entreprise.

Ce partenariat offre aux étudiants une étude de cas réel et propose à Touton une perspective externe avec un regard nouveau sur ses activités.

CRÉDITS PHOTOS :

Page de couverture et pages 8, 9, 12, 13,  
14, 16 et 18 : **Maël G. Lagadec** pour  
The Power Station  
Page 20 : **Bartosz Hadyniak** pour iStock

ILLUSTRATIONS/GRAPHISMES :

Pages 19 et 20 : **Felix Oppong,**  
**Romeo Luh** pour FOP CREATIONS  
Pages 4 et 5 (carte) : **Robbygraphics**  
Pages 6, 14 et 16 : **The Power Station**

ICONS/LOGOS:

Pages 2 et 5 : **Amos Kofi Commey** et **Ludmil** pour The Noun Project - **Robbygraphics**  
Page 8 : **International Cocoa Initiative**  
Page 18 : **The Ghanaveg Initiative**  
Page 19 : **Coopération allemande - Union européenne - le Groupe des États d'Afrique,  
des Caraïbes et du Pacifique (ACP) - GIZ**  
Page 20 : **4C - Global Coffee Platform (GCP)**  
Page 21 : **Sustainable Vanilla Initiative**  
Page 22 : **CEN - Association européenne pour le cacao - Federation of Cocoa  
Commerce - Caobisco - Sciences Po Bordeaux**

Mise à jour du logo de Touton et conception de la brochure : **Robbygraphics**

Touton est un acteur majeur de l'agro-industrie. Notre savoir-faire repose sur plus de 150 ans d'expérience dans le négoce de matières premières de qualité.

Au-delà de l'approvisionnement responsable de cacao, de café, de vanille et d'ingrédients naturels, nous renforçons aujourd'hui notre engagement dans les pays producteurs de matières premières avec nos investissements dans la transformation du cacao.

Avec son réseau de filiales et d'agents de représentation dans les régions productrices et consommatrices de matières premières, le groupe tire sa force des compétences de ses salariés, de la diversité culturelle de ses équipes et de l'excellente compréhension des pays dans lesquels il opère.



BP 13  
1 rue René Magne  
33083 Bordeaux cedex  
France

Tel. +33 5 56 69 33 69  
Fax: +33 5 56 69 33 66

**[www.touton.fr](http://www.touton.fr)**